

En inredares dröm

Det charmiga huset hade stått orört i 25 år när Charles påbörjade den omfattande renoveringen. I dag har det bortglömda boendet förvandlats till en toppmodern dröm i vitt.

TEXT GAP INTERIORS/CLAIRE BINGHAM FOTO GAP INTERIORS/CHRIS TUBBS
ÖVERSÄTTNING ANNA HULTBERG



CHARLES MELLERSH

Huset är renoverat och inrett av Charles Mellersh som har ett förflutet på tidningen Wallpaper och som nu har sadlat om till inredare. I dag driver han Charles Mellersh Design Studio.

Tack vare det stora, platsbyggda kökskåpet är andra väggfasta kökskåp överflödiga.



↑ Det välplanerade köket är designat för att rymma både matlagning och umgänge. Finslipad marmor och mässing är inte bara vackra material utan även praktiska. Blandningen av moderna och äldre detaljer bidrar till kökets lugna och avslappnade atmosfär.
← Inredaren Charles Mellersh.

När inredningsarkitekten Charles Mellersh fick syn på det lilla huset i centrala Notting Hill, hoppade hans hjärta över några slag. Inte nog med att det charmiga boendet hade stått orört de senaste 25 åren, det var dessutom till salu. Charles tipsade sin kollega och vän som var på bostadsjakt och en timme senare hade vännen både tittat och lagt ett vinnande bud på huset.

Bostaden var i ett desperat behov av både kärlek och en omfattande renovering. Köparna var ute efter en öppen och ljus planlösning men var rädda för att förvandla huset till en opersonlig, vit låda och bad därför Charles om hjälp.

– Huset är varje inredningsarkitekts dröm. Bostaden ligger på en av de mysigaste gatorna i Notting Hill och hade varken renoverats eller byggts om, vilket är väldigt ovanligt i det här området, säger Charles som mer än gärna tog sig an utmaningen.

Den omfattande renoveringen påbörjades omedelbart. Från början var planerna många och omfattande, men i takt med att världsökonomins darrningar tilltog ströks en del punkter från den långa önskelistan. Eftersom husets ägare älskar att laga mat, var det av

”Köparna var ute efter en öppen och ljus planlösning men var rädda för att förvandla huset till en opersonlig, vit låda”



Över Niels Møllers teakbord hänger lampor av Alvar Aalto. Även ekollonet på bordet är skandinaviskt och kommer från Svenskt Tenn.

I vardagsrummet blandas 50-talsdesign med moderna möbler. Soffan är designad av Matthew Hilton. Den läderinbundna spegeln kommer från BDDW, golvlampan är från 50-talet. På golvet ligger en mjuk, marockansk matta. På soffbordet från Ernest Race står en italiensk keramikskål av Deruta. Bordsskivan på det lilla sidobordet var tidigare en del av golvet i Heathrows Terminal 2. Tavlan kommer från den brittiska konstnären Kenneth George Chapman.

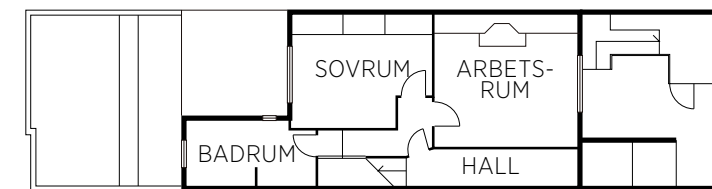


”Just när du tror att du har sett hela huset, öppnar ytterligare en utsökt yta upp sig”

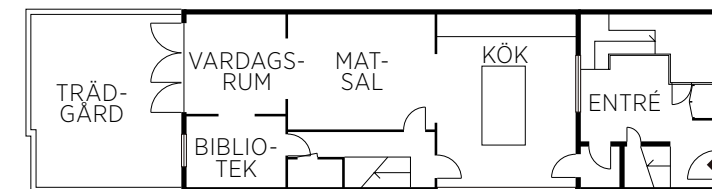
Från det lilla biblioteket tar man sig upp till övervåningen. De platsbyggda bokhyllorna är designade av Charles Mellersh själv och målade i Farrow & Balls Charleston Grey.



Sidobordet i valnöt är ett beställningsjobb från BDDW i New York. Den abstrakta 70-talsmålningen kommer från Frankrike. Den stora vassen är från Tyskland och Atollo-lampan är designad av italienska Vico Magistretti.



ÖVERVÅNING



ENTRÉPLAN

största vikt att köket inte bara skulle vara vackert att titta på utan även fungera praktiskt. Med hjälp av en köksö samt ett enormt köksskåp i stället för väggfasta köksskåp maximerades förvaringen, samtidigt som bostadens luftiga och ljusa intryck bevarades.

– Dessutom är det effektivt. När du ska duka behöver du endast öppna två dörrar för att få en överblick i stället för att öppna och stänga åtta olika köksluckor, säger Charles.

En utbyggnad av källarplanet fördubblade boendeytan. Men för att boendet inte skulle uppfattas som kallt och kallt valde Charles, trots önskemålen om en öppen planlösning, att spara så många väggar som möjligt.

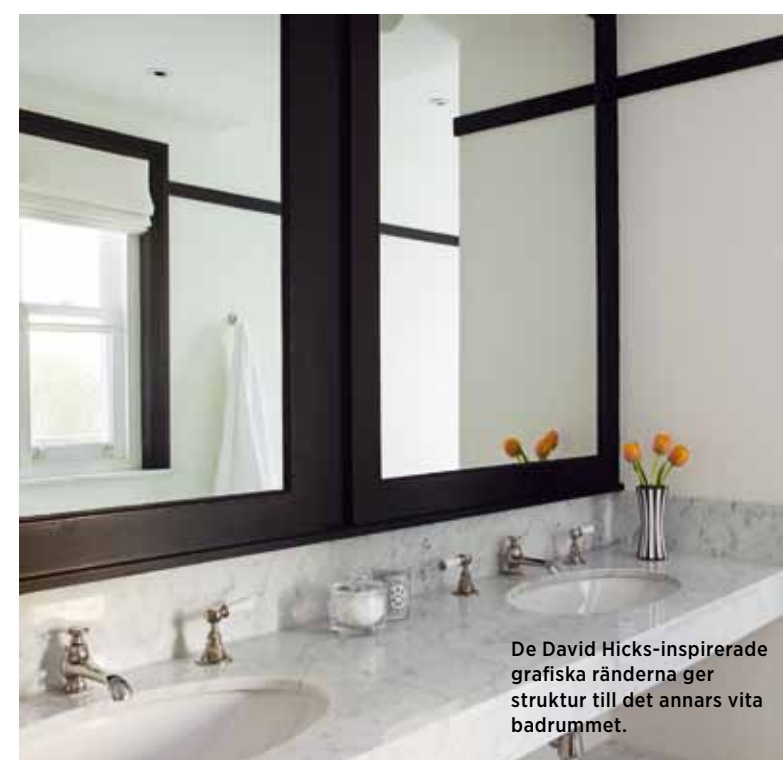
– Genom att behålla det lilla biblioteket samt det inglasade vardagsrummet som angränsar till den prunkande trädgården,



På övervåningen finns husets sovrum. Rummet är, liksom det övriga huset, välplanerat. George Nelson-lampan sprider ett mjukt ljus i det rofyllda rummet som bland annat rymmer husets garderober.



Pall från Another Country. Med hjälp av den finslipade marmorn ville Charles ge badrummet en spakänsla.



De David Hicks-inspirerade grafiska ränderna ger struktur till det annars vita badrummet.

lyckades vi skapa en ljus och öppen men ändå ombonad och mysig känsla.

Rumsindelningen på källarplanet bidrar till känslan av att det väntar en överraskning bakom varje nytt hörn. Just när du tror att du har sett hela huset, öppnar ytterligare en utsökt yta upp sig. Trots att flertalet av väggarna i huset är intakta är känslan av rymd och ljus överhängande. Något som har bidragit till det är den ljusa färgpalett som är genomgående i hela bostaden. För att inte intrycket ska bli platt och tråkigt har valen av material och textilier varit viktiga. Väggspanel, tegelstensformat kakel, mässingsdetaljer och finslipad, snarare än putsad marmor samverkar och skapar liv åt det mjölkvita hemmet. Något annat som kryddar den sirliga miljön är de noga utvalda möblerna samt de fantasieggande vintagefynden som pryder de ljusa rummen.

Trots att renoveringen har genomförts med betydligt mindre medel än vad som var tänkt från början, är resultatet hänförande. För Charles Mellersh har det lilla huset i Notting Hill blivit ytterligare ett bevis på att det viktiga inte är att ha de dyraste eller mest fashionabla sakerna. Under en rundvandring i bostaden står det bortom alla tvivel att det som verkligen betyder något är material, färger och funktion. □

Spegel Rund Konvex,
design Josef Frank,
2 900 kr, Svenskt Tenn.

Golvlampa Atlanta i
mässing, ca 1 900 kr,
LampGustaf.

Stol Delta, 1 350 kr,
Svenska Hem.

*Genomtänkt färgskala och
vackra materialval gör hemmet
ombonat och trendigt på
samma gång.*

Soffa Nova, från
10 147 kr, Swedese.

Fåtölj Anna i
velourtyg Ritz,
4 995 kr, EM Möbler.

Soffbord i vit marmor
med ben i borstat stål,
7 690 kr, BoConcept.

Kuddfodral Velvet
Base Collection,
299 kr, Ceannis.



AV CECILIA LINDQVIST

Inspireras av **CHARLES MELLERSH
VACKRA INREDNING**